

Our Ref: 05_0525A_Eskom Medupi

Your Ref:

Date: 18 May 2026

BATHO KA MOKA BAO BA NAGO LE KGATHLEGO LE BAO BA AMEGAGO

RE: KGOPELO YA TUMELELO YE KOPANTŠWEGO YA TIKOLOGO LE TSHEPEDIŠO YA LAESENSE YA TAOLO YA DITLAKALA YA MAFELO A GO LAHLELA DITLAKALA TŠA WET FLUE GAS DESULPHURIZATION (WFGD) BAKENG SA SETEIŠENE SA MOHLAGASE SA MEDUPI POWER STATION, PROFENSENG YA LIMPOPO

Eskom Holdings SOC Limited (mokgopedi) e na le Tumelelo ya Tikologo ye e lego gona ya Seteišene sa Mohlagase sa Medupi go tšwa go Kgoro ya Dithokgwa, Boreahlapi le Tikologo (DFFE), yeo pele e bego e tsebjwa bjalo ka Kgoro ya Merero ya Tikologo (DEA) (DEA Ref: 14/12/16/3/3/2/1060), yeo e ntšhitšwego ka ngwaga wa 2018 bakeng sa tlhabollo ye e šišintšwego ya a Tshepitšo ya go lokiša morago ga go tloša sebahole sa Gase ya Flue ye e kolobilego (WFGD) le Mananeokgoparara ao a Amanago le ona. Tshepetšo ye e lebišitšwe go fokotša go tšweletšwa ga SO₂, bjalo ka ge go nyakega ke Taolo ya Tikologo ya Bosetšhaba: Molao wa Boleng bja Moya, 2004 (Molao No. 39 wa 2004) le Melawana ya MES. Polante ye ya tshepedišo ya go bušetša morago ye e šišintšwego etla tšweletša ditšweletšwa tše 3 tša ka thoko tša ditlakala, e lego: 1) Gypsum, 2) Matswai a Dikhemikhale, le 3) Seretse sa Dikhemikhale, gomme ditšweletšwa tše tša ka thoko di tla nyaka mafelo a maleba a go lahla ditlakala.

Mafelo a šišintšwego go lahla ditlakala a tla diriwa kgauswi le Seteišene sa Mohlagase sa Medupi, ka Lebatong la 15, ka gare ga taolo ya Mmasepala wa Selegae wa Lephalale ka fase ga Mmasepala wa Selete wa Waterberg ka Profenseng ya Limpopo. Tlhabollo ye e šišintšwego le mananeokgoparara ao a amanago le yona di tla agwa ka dikarolong tše di latelago tša di polasa:

- Karolo ya 9 goba Hanglip 508 LQ
- Naaw Tšhoša 509 LQ
- Kuipersbult 511 LQ ya go swana le yona

Go ya ka Melawana ya EIA, 2014, bjalo ka ge e fetoišitšwe, Ditsebišo tša Lenaneo ka fase ga Tsebišo ya Mmušo (GN) No. R324, R325 le R327), tšeo di tsebagadišwego ka fase ga Molao wa Bosetšhaba wa Taolo ya Tikologo, 1998 (Molao No. 107 wa 1998) le Legoro la A, B, C le Ditlwaelo le Maemo a Karolo 19 (Schedule 1), ya Molao wa Bosetšhaba wa Taolo ya Tikologo: Ditlakala, 2008 (Molao wa 59 wa 2008), tlhabollo ye e šišintšwego e tla

latela Kgotso ya Laesense ya Tumelelo ya Tikologo le Taolo ya Ditlakala ye e Kopantšwego yeo e tlogo tsenywa go Kgoro ya Dithokgwa, Boreahlapi le Tikologo.

Eskom Holdings SOC Limited e dirile konteraka ya Selahle Consultancy & Projects Pty Ltd bjalo ka Mošomi wa Tekolo ya Tikologo (EAP) go dira tshepedišo ya Tekolo ya Sebaka le Kgahlamelo ya Tikologo bakeng sa tlhabollo ye e šišintšwego.

Lengwalo le le šoma bjalo ka taletšo ya go kgatha tema ka go tshepitšo ya go kgatha tema ya Setšhaba (PPP) ya matšatši a 30 ya ngwadišo le go fa ditshwayotshwayo ka ga Tokomane ya Tshedimošo ya Lemorago (BID) ye e kgomareditšwego. Monyetla wo o fiwa Mekgatlo ka moka ye e nago le Kgahlego le ye e Amegago (I&APs), Bakgathatema, Bengnaga, le Ditho tša Mmušo go ya ka Melawana ya 41 – 44 ya Melawana ya EIA, 2014 (bjalo ka ge e fetošitšwe), go ingwadiša semmušo le go romela ditshwayotshwayo tše di ngwadilwego ka ga kgotso ye e šišintšwego.

Ge o nyaka go romela ditshwayotshwayo, Selahle Consultancy & Projects (Pty) Ltd e hlohletša gore ditshwayotshwayo tše tše di ngwadilwego di re fihlelele ka **Laboraro, la 17 Ngwatobosego** goba pele ga moo.



Wa lena ka boikokobetšo



Shonisani Selahle
Environmental Assessment Practitioner
EAPASA Registered EAP: 2020/2646
Pr.Sci.Nat
PrCHSM

SCP Environmental Division

encl: Tokomane ya Tshedimošo ya Lemorago le Foromo ya Ditshwayotshwayo

	Pego ya Tshedimošo ya Lemorago	
	Dipego le Ditokomane	
	0001-PR-001	
	Kut 1.	
	Selahle Keletšo le Diprotšeke Pty Ltd	

TOKUMENTE YA TSHEDIMOŠO YA SETLHOGO

**BAKENG SA TUMELELO YA TIKOLOGO E
KOPANTŠWEGO, KGOPELO YA LAESENSE YA
TAOLO YA DITLAKELA YA DITHEO TŠEO DI
ŠIŠINTŠWEGO TŠA GO TLHOTLHOMIŠA GASE YA
FLUE FLUE (WFGD) TŠA GO LAHLA DITLHALA TŠA
SETEEŠENE SA MOTLAKASE SA MEDUPI SE SE
BEILWEGO KA GARENG GA TAOLO YA
MMASEPALO WA LEFELO WA LEPHALALE,
PROFINSE YA LIMPOPO**

Lenaneo la Diteng

1	MATSENO	3
2	MORERO WA TOKUMENTE YE	3
3	TLHAHLOBO YA PROJEKE	4
4	LEFELO LA PROJEKE	4
5	HLOKA YA PROJEKE YEO E ŠIŠINTŠWEGO	7
6	DINYAKWA TŠA MOLAO	8
6.1	Molao wa Bosetšhaba wa Taolo ya Tikologo, 1998 (Molao No. 107 wa 1998)	8
6.2	Taolo ya Tikologo ya Bosetšhaba: Molao wa ditlakala, 2008 (molao No.59 wa 2008) – NEM: WA.....	13
6.3	Molao wa Bosetšhaba wa Meetse, 1998 (Molao No.36 wa 1998) – NWA.....	14
7	DIKGATO TSA EIA.....	14
7.1	Mokgahlelo wa Scoping.....	14
7.2	Kgato ya Tekolo ya Kgahlamelo ya Tikologo	15
8	TSHEPEDIŠO YA GO TŠEA KAROLO YA SETŠHABA.....	18
8.1	Kamoo o ka tšeago karolo	19
8.2	Ditshwayotshwayo tša gago di bohlokwa	19
9	KGATO E LATELANG	20

Lenaneo la Divalopalo

Seswantšho 1 : Mmapa wa Sebaka wa Diphuthelwana tša Naga tša go Lahla Ditlakala tša Eskom	6
Seswantšho 2 : Kgato ya Pego ya Bogolo le Kgahlamelo ya Tikologo ya Tshepetšo ya Tumelelo ya Tikologo ye e Kopantšwego	17

Lenaneo la Ditafole

Lenaneo 1 : Dihlomathišo tša Diphuthelwana tša Naga	5
Lenaneo la 2 : Ditiro tše di hlohleleditšwego go ya ka melawana ya EIA, 2014 – ditsebišo tša mmušo 325, 326 le 327 tša 2017.....	9
Lenaneo 3 : Mešomo ye e lokeleditšwego yeo e hlohleleditšwego go ya ka GN R718 ya NEM: wa ...	13
Lenaneo la 4 : Mafelo ao a ka bago gona moo pego ya sengwalwa sa bogolo e ka lekolwago;	20

1 MATSENO

Selahle Consultancy and Projects (Pty) Ltd (yeo mo e bitšwago SCP) e thwetšwe ke Eskom Holdings SOC Limited (yeo mo go boletšwago bjalo ka Mokgopedi) bjalo ka Mošomi yo a Ikemego wa Tekolo ya Tikologo (EAP) go dira Dikgopelo tša Tumelelo ya Tikologo ye e Kopantšwego, Laesense ya Taolo ya Ditlakala le Laesense ya Tšhomišo ya Meetse bakeng sa go tlošwa ga sebaole mo go šišintšwego ga Digase tša Moela wa Meetse (WFGD) Mafelo a go Lahla Seteišene sa Mohlagase sa Medupi ka fase ga taolo ya Mmasepala wa Selegae wa Lephallale, Profense ya Limpopo.

Protšeke ye e šišintšwego e nyaka tumelelo ka fase ga Molao wa Bosetšhaba wa Taolo ya Tikologo, 1998 (Molao No. 107 wa 1998) (NEMA) le Taolo ya Tikologo ya Bosetšhaba: Molao wa Ditlakala, 2008 (Molao No. 59 wa 2008) (NEM: WA) go netefatša kobamelo ya melao ya Taolo ya Tikologo le Ditlakala. Bolaodi bjo bo nago le Bokgoni bja Tumelelo le Laesense ye e nyakegago ke Kgoro ya Dithokgwa, Boreahlapi le Tikologo (DFFE). Melao ka moka ya maleba e tla rerišana le go obamelwa nakong ya tshepedišo ya Tekolo ya Kgahlamelo ya Tikologo (EIA).

2 MORERO WA TOKUMENTE YE

Morero wa Tokomane ye ya Tshedimošo ya Lemorago (BID) ke go fa tshedimošo go Mekgatlo ye e nago le Kgahlego le goba ye e a megago (I&APs) mabapi le kago ye e šišintšwego ya dinolofatši tša go lahla ditlakala tša WFGD tša seteišene sa mohlagase sa Medupi.

BID ye e ikemišeditše gape go hlaloša tshepetšo ya kgathotema ya setšhaba yeo e laeditšwego ke melawana ya 40-44 ya melawana ya EIA, 2014, bjalo ka ge e fetošitšwe yeo e tsebagaditšwego ka fase ga NEMA yeo e laletšago di-I&AP ka moka go tšweletša ditaba, go fa ditshwayotshwayo, go araba le go botšiša ka ga dipelaelo tše di amanago le protšeke ye e šišintšwego.

BID ye e tla fa di-I&AP tše di latelago:

- Kakaretšo ya dinolofatši tše di šišintšwego tša go lahla ditlakala ka seteišeneng sa mohlagase sa medupi.
- Boemo bja tshepedišo ya tumelelo ye e Kopantšwego.

BID ye e tla fa gape di-I&AP sebaka sa go:

- Ingwadiše ka tshwanelo bjalo ka I&AP ka go tshepetšo ya kgathotema ya Setšhaba (PPP).
- Kwešiša tshepedišo ya tumelelo ya tikologo ye e kopantšwego go tšea karolo ka mo go atlegilego.
- Tsoša ditaba tšeo di tshwenyago le/goba go romela ditšhišinyo tša go godiša protšeke ye e šišintšwego, le
- Go Tsenya letsogo ka tsebo ya selegae.

3 TLHAHLOBO YA PROJEKE

Medupi ke seteišene sa mohlagase seo se šomišago malahla seo se bopago karolo ya lenaneo la katološo ya motse-mošate wa Eskom, gomme se na le bokgoni bjo bo hlamilwego bja diyuniti tše tshela (6) x 794 Megawatts (MW) le go šomiša theknolotši ya boiler le turbine tše bohlokwa kudu tšeo di hlamilwego go šoma ka dithemperetšheng le dikgateletšong tša godimo. Theknolotši ye e dumelela bokgoni bjo bogolo bja seteišene sa mohlagase. Seteišene sa mohlagase se na le bophelo bja go hlama bja mengwaga ye 50, gomme diyuniti tše tše tshela di hlamilwe le go agwa go amogela go hlongwa ga theknolotši ya Wet Flue Gas Desulfurization (WFGD) yeo e šomišago kalaka bjalo ka sedirišwa sa go monya. Mo tshepedišong ye, Flue Gas e thoma ka go sefiwa ka Pulse Jet Fabric Filters (PJFFs), ke moka ya gogwa ka gare ga SO₂ absorber moo slurry ya kalaka e arabelago le SO₂ go bopa gypsum, yeo e kgoboketšwago le go šongwa.

Seteišene sa mohlagase gabjale se šoma ka fase ga laesense ya go tšwa ga dikgase tša lefaufaung (AEL No. H16/1/13-AEL/M1/R1), yeo e ntšhitšwego ka la 1 Dibatsela 2020, yeo e nyakago tshepedišo ye e tšwelago pele ya ditshepedišo tša phokotšo ya SO₂ go diyuniti ka moka tše tshela. Ka fao, go obamela AEL le maemo a bonyane bja go tšwa ga dikhemikhale (MES), theknolotši ya phokotšo ya SO₂ e ile ya swanelwa ke go tsenywa go diyuniti tše tshela. Eskom Holdings SOC Limited (Mokgopedi) e dirile kgopelo gomme ya hwetša tumelelo ya tikologo (EA) yeo e nago le nomoro ya tšhupetšo ya [14/12/16/3/3/2/1060](#) go tšwa go kgoro ya tikologo (DEA) yeo ga bjale e tsebja go bjalo ka kgoro ya dithokgwa, boreahlapi le tikologo (DFFE) ya go lokiša gape tshepedišo ya WFGD ka seteišeneng sa mohlagase sa Medupi. EA e filwe ka la 6 lewedi 2018, mola phetošo ya katoloso e filwe go tloga ka la 6 lewedi 2018 go fihla ka la 6 lewedi 2028, (DEA REF: 14/12/16/3/3/2/1060-AM1) ka la 10 Phato 2023 .

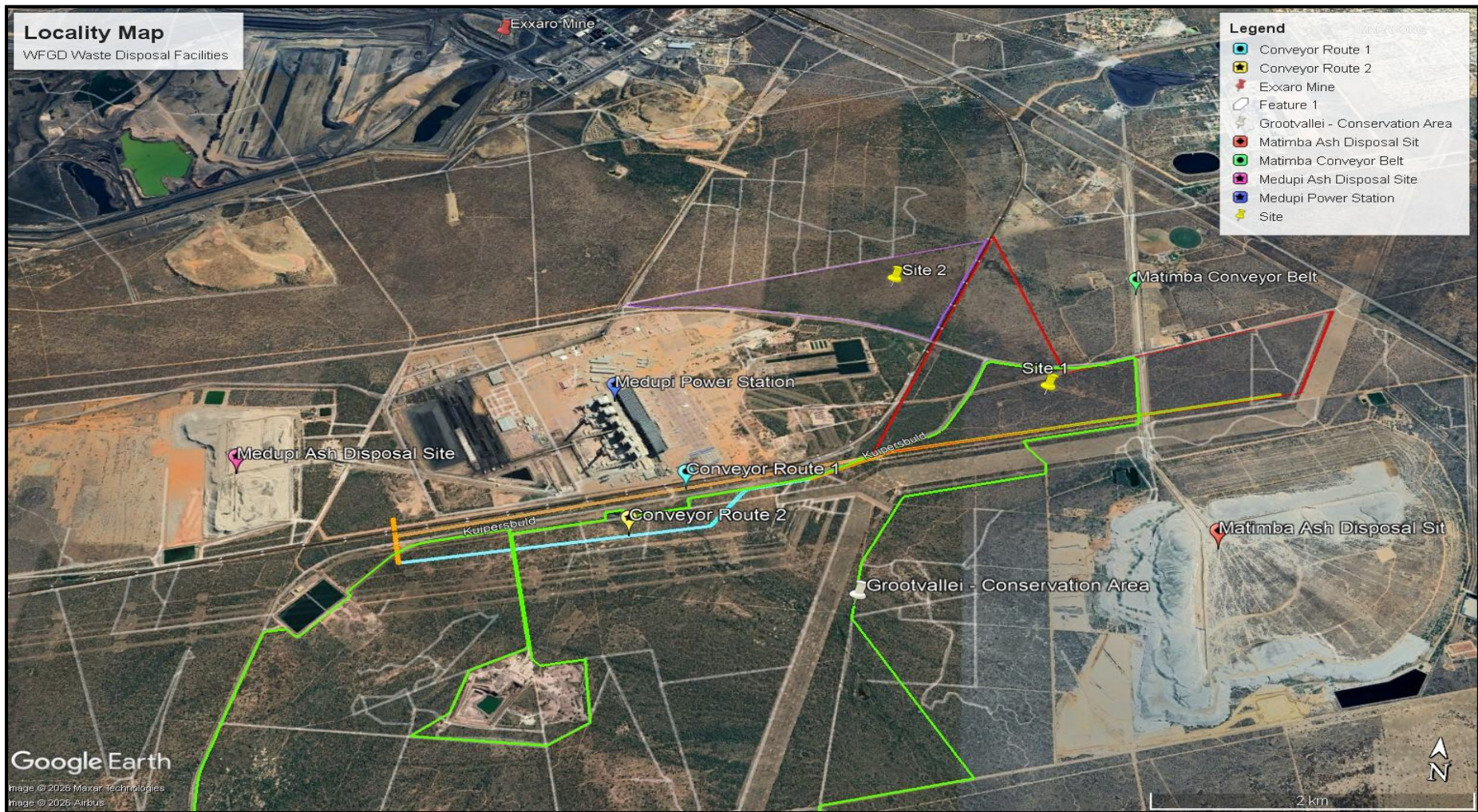
4 LEFELO LA PROJEKE

Seteišene sa mohlagase sa Medupi se ka Ward 15, mo e ka bago 20 km ka leboabodikela bja toropo ya Onverwacht ka Lephalale, 60km ka bodikela bja Botswana West Border. Seteišene sa mohlagase se ka gare ga taolo ya mmasepala wa selegae wa Lephalale, ka fase ga Mmasepala wa selete wa Waterberg ka profenseng ya iimpopo, Afrika Borwa (Bona Seswantšho 1). Lefelo le le ka fihlelwa ka tsela ya R510.

Protšeke ye e šišintšwego e tla nyakišiša diphuthelwana tše pedi (2) tša naga tše dingwe le ditsela tše pedi tša go sepetša ditlakala, tšeo di tlogo tsena ka gare ga palomoka ya diphuthelwana tše nne tša naga, eupša di dula di le ka gare ga bokgoba bja Eskom ka mmasepaleng wa selegae wa Lephalale . Dihlomathišo tša diphuthelwana tše nne tša naga di ka tsela ye e latelago (lebelela ditafola le mmapa wa selegae ka fase).

Lenaneo 1: Dihlomathišo tša Diphuthelwana tša Naga

DIPHETHO TŠA NAGA	DITLHAHLOBO TŠA GO TLHOMAMISA	MAINA A Dipolasa	BOGOLO BJA DIPHARESE TŠA NAGA
SEBAKA SE SE KGETHILWEGO	A: 23 ° 41 '4,60 "S 27 ° 35 '22,65 "E B: 23 ° 42 '20,54 "S 27 ° 34 '51,73 "E C: 23 ° 41 '53,38 "S 27 ° 36 '41,02 "E D: 23 ° 41 '24,01 "S 27 ° 36 '53,19"E E: 23 ° 41 '51,41 "S 27 ° 35 '41,25 "E	Karolo ya 9 ya Hanglip 508 LQ	295,66 Ha
SEBAKA SE SENGWE	A: 23 ° 41 '36,29 "S 27 ° 33 '43,05 "E B: 23 ° 41 '43,52 "S 27 ° 35 '5,56 "E C: 23 ° 41 '3,98 "S 27 ° 35 '20,02 "E	Naaw Ontkomen 509 LQ	134,79 Ha
TSELA YA 1	Qala: 23 ° 42 '56,55 "S 27 ° 32 '58,25 "E Bogare : 23 ° 42 '24,75 "S 27 ° 34 '47,05 "E Mafelelo: 23 ° 41 '54,47 "S 27 ° 36 '35,95 "E	Naaw Ontkomen 509 LQ	6,51 km le
TSELA YA 2	Qala: 23 ° 42 '51,75 "S 27 ° 32 '55,48 "E Bogare: 23 ° 42 '51,68 "S 27 ° 33 '51,35 "E Bofelo: 23 ° 42 '24,75 "S 27 ° 34 '47,05 "E	Kuipersbult 511 LQ ya go swana le yona	4,57 km le



Seswantšho 1: Mmapa wa Sebaka wa Diphuthelwana tša Naga tša go Lahla Ditlakala tša Eskom

5 HLOKA YA PROJEKE YEO E ŠIŠINTŠWEGO

Tshepedišo ye e dumeletšwego ya WFGD e tla tšweletša melapo ye meraro (3) ya ditlakala, e lego: **Gypsum, Chemical Salts and Sludge**, yeo e nyakago gore Eskom e hlome dinolofatši tše di kgethilwego tša go lahla go amogela le go laola ditšweletšwa tša ka thoko tše di bego di tla tšweletšwa go tšwa tshepedišong ye. Diphuthelwana tše pedi (2) tša naga di lemogilwe gomme di tšewa e le tše di loketšego go lahlwa ga ditšweletšwa tše tša ka thoko, ka morago ga tlhahlobo ya lefelo le kelo ya kgonagalo yeo e dirilwego go sekaseka le go tiišetša go swanelega ga tšona.

Dinolofatši tše di šišintšwego tša go lahla ditlakala tša seteišene sa mohlagase sa Medupi di tla bopša ke mananeokgoparara a a latelago:

- Mafelo a go lahla melapo ya ditlakala tša ditšweletšwa tša ka thoko: Gypsum, Matswai a dikhemikhale le seretse sa dikhemikhale
- Mananeokgoparara a meetse a ledimo
- Mananeokgoparara a meetse a ditlakala
- Tshepedišo ya go fetiša ditlakala
 - Ditsela tša go tsena tša nakwana nakong ya kago
 - Ditsela tša sebaka sa nakwana nakong ya kago
 - Ditsela tša go tsena tša go ya go ile
 - Tlhokomelo le tshebetso litsela (nakwana le sa ruri) .
- Ditirelo go akaretšwa mohlagase, mela ya go ntšha meetse, yeo e akaretšago matamo a meetse a ditšhila le kabo ya meetse.
- Mananeokgoparara a mangwe ao a amanago le ona
 - Underdrain tsamaiso
 - Compacted letsopa lera
 - HDPE liner ya go swara
 - Leak la go utolla legato
 - Drainage lera le perforated diphaephe
 - Tshepedišo ya meetse a ditšhila
 - Letamo la taolo ya tšhilafatšo (PCD) .
 - Letamo la meetse la go boela morago (RWD) .
 - Tshepedišo ya meetse a hlwekilego
 - Diversion berms le dikanale
 - Karoganyo ya meetse a ledimo (yeo e sepelelanago le ditlhallo tša mekgwa ye mebotse ka fase ga molao wa meetse wa bosetšhaba) .
 - Mafelo a go thibela tšhoganetšo
 - Diboreholes tša go hlokomela meetse a ka fase ga lefase (upgradient & downgradient) .
 - Dintlha tša go tšea mehlala ya meetse a godimo ga mmu
 - Ditshepedišo tša go utolla go dutla
 - Diofisi tša lefelo/phapoši ya taolo
 - Weighbridge (ge go nyakega) .

- Thuto/lefelo la tlhokomelo
- Tšhireletšo fencing le taolo ya phihlelelo.

6 DINYAKWA TŠA MOLAO

Go netefatša kobamelo ya dinyakwa ka moka tša molao tša tlhabollo ye e šišintšwego, tshepedišo ya tumelelo ya tikologo ye e Kopantšwego e laolwa ke kobamelo ya melao, melawana, ditlwaelo le maemo a a latelago:

- a) Molao wa bosetšhaba wa taolo ya tikologo, 1998 (Molao No. 107 wa 1998);
 - i. Melawana ya EIA, 2014 (bjalo ka ge e fetošitšwe); le
- b) Molao wa bosetšhaba wa ditlakala tša taolo ya tikologo (NEM: WA), 2008 (Molao No. 59 wa 2008) .
 - i. Ditlwaelo le maemo a bosetšhaba a tekolo ya ditlakala tša go lahla ditlakala, 2013
 - ii. Ditlwaelo le maemo a bosetšhaba a go lahla ditlakala lefelong la go lahlela ditlakala, 2013
 - iii. Ditlwaelo le maemo a bosetšhaba a polokelo ya ditlakala, 2013
- c) Molao wa bosetšhaba wa meetse, No 36 wa 1998

6.1 Molao wa Bosetšhaba wa Taolo ya Tikologo, 1998 (Molao No. 107 wa 1998) .

Karolo ya 24 ya NEMA e nyaka gore mediro ye e itšego ye e lokeleditšwego, yeo e ka bago le khuetšo tikologong, e hlohleletše tlhokego ya tumelelo ya tikologo go tšwa go bolaodi bja maleba bjo bo nago le bokgoni pele e thoma ka efe goba efe ya mediro ye e lokeleditšwego. Ditiro tše bjalo di lokeleditšwe ka fase ga tsebišo ya lenaneo la melawana 1 GNR 324, Tsebišo ya lenaneo 2 GNR 325 le tsebišo ya lenaneo 3 GNR 327 ya melawana ya EIA, 2014 (bjalo ka ge e fetošitšwe) ka fase ga NEMA, 1998.

Mafelo a go lahla a WFGD ao a šišintšwego le mananeo kgoparara ao a amanago le ona a nyaka tumelelo ya tikologo go ya ka melawana ya EIA, 2014, go tšwa go DFFE.

Tshepetšo ya EIA ya mafelo a go lahla a WFDG ao a šišintšwego e tla latela tshepedišo ya pego ya sebaka le kgahlamelo ya Tikologo (S&EIR), yeo e šomago go diprotšeke ka moka tšeo go nago le kgonagalo ya go ba le ditlamorago tše bohlokwa tša tikologo ka lebaka la mohuta wa tšona goba bogolo bja tšona. Tše ke mediro yeo e amanago le maemo a godimo ao a ka bago a godimo a tshenyo ya tikologo, goba mediro yeo ditlamorago tša yona di ka se bolelwago e sa le pele gabonolo.

Ka fao, balaodi ba ditshwayotshwayo ba go swana le Kgoro ya meetse le tlhokomelo (DWS), Kgoro ya Tlhabollo ya ekonomi, Tikologo le boeti ya Limpopo (LEDET), Mmasepala wa selete sa Waterberg, setheo sa ditsela Limpopo le mmasepala wa selegae wa Lephalale, ge re bolela tše mmalwa, ba tla ikgokaganya le bona nakong ya tshepedišo ka moka ya EIA ya projeke ye e šišintšwego.

Lenaneo 2: Ditiro tše di hlohleleditšwego go ya ka melawana ya EIA, 2014 – ditsebišo tša mmušo 325, 326 le 327 tša 2017

Nomoro ya mošomo (di) .	Mošomo wo o lokeleditšwego	Tihaloso ya mošomo wa porojeke yeo e hlohleletšago mošomo wo o lokeleditšwego
(Ditiro) tša kelo ya motheo tše di lebanego bjalo ka ge di hlagišitšwe ka go tsebišo ya lenaneo 1 ya melawana ya EIA, 2014, bjalo ka ge e fetošitšwe		
Mošomo wa 9	<p>Tlhabollo ya mananeokgoparara a go feta dimithara tše 1 000 ka botelele bja dinamelwa tša bontši tša meetse goba meetse a ledimo- .</p> <p>(i) ka bophara bja ka gare bja dimithara tše 0.36 goba go feta; goba</p> <p>(ii) ka tlhora ya tšweletšo ya dilitara tše 120 ka motsotswana goba go feta; go sa akaretšwe moo- .</p> <p>(a) mananeokgoparara a bjalo ke a go sepetšwa ka bontši ga meetse goba meetse a ledimo goba go ntšha meetse a ledimo ka gare ga polokelo ya tsela goba polokelo ya mothaladi wa seporo; goba (b) moo tlhabollo yeo e tlogo direga ka gare ga lefelo la ditoropong.</p>	<p>Mananeo kgoparara a meetse a ledimo a tla nyakega ka gare le go dikologa lefelo (mafelo) la go lahla ditlakala godimo ga phasele ya naga yeo e ka bago dihekthara tše 280. Peakanyo e tla laola bogolo le bogolo bja diphaephe tše.</p>
Mošomo wa 10	<p>Tlhabollo le tshepedišo ye e amanago le yona ya mananeo kgoparara ao a fetago dimithara tše 1000 ka botelele bja dinamelwa tše ntši tša ditšhila, meetse a ditšhila, meetse a tshepedišo, meetse a ditšhila, meetse a go boela morago, go tšhollwa ga intasteri goba di- slimes-</p> <p>(i) ka bophara bja ka gare bja dimithara tše 0.36 goba go feta; goba</p> <p>(ii) ka tlhora ya tšweletšo ya dilitara tše 120 ka motsotswana goba go feta; go sa akaretšwe moo- .</p> <p>(a) mananeokgoparara a bjalo ke a go sepetšwa ka bontši ga meetse a ditšhila, ditšhila, meetse a tshepedišo, meetse a ditšhila, meetse a go bušetša morago, go tšhollwa ga intasteri goba di-slime ka gare ga polokelo ya tsela goba polokelo ya mothaladi wa seporo; goba</p> <p>(b) moo tlhabollo ye bjalo e tlogo direga ka gare ga lefelo la ditoropong.</p>	<ol style="list-style-type: none"> 1. Bolelele ba conveyor bakeng sa gypsum tla ba hoo e ka bang 10.5km. 2. Dinamelwa tša bontši tša seretse go tšwa lefelong la go lahla ditlakala la magareng. Bolelele bjo bo ka bago 8.2km ka bophara bja 100 NB. 3. Bolelele bja mananeokgoparara ao a tlogo sepetša matswai a dikhemikhale bo tla ela mo e ka bago 8.2km.
Mošomo wa 12	<p>Tlhabollo ya – .</p> <p>(ii) mananeokgoparara goba dibopego tšeo</p>	<p>A mangwe a mafelo ao go ona go nago le mela ya go ntšha meetse goba</p>

Nomoro ya mošomo (di) .	Mošomo wo o lokeleditšwego	Tlhaloso ya mošomo wa porojeke yeo e hlohleletšago mošomo wo o lokeleditšwego
	<p>di nago le kgato ya maoto ya mmele ya disekweremithara tše 100 goba go feta, moo tlhabollo yeo e diregago-</p> <p>(a) ka gare ga moela wa meetse;</p> <p>(b) pele ga go boela morago ga tlhabollo; goba</p> <p>(c) ge go se na go boela morago ga tlhabollo mo go lego gona, ka gare ga dimithara tše 32 tša moela wa meetse, wo o lekantšwego go tšwa moeding wa moela wa meetse.</p>	<p>melapo ya meetse a tla amega ka e ka ba tlhabollo ya tsela goba mananeokgoparara a mela, ao a tlogo nyaka go šoma ka gare ga moela wa meetse goba buffer ya wona.</p>
Mošomo wa 19	<p>Go tlatša goba go bea sedirišwa sefe goba sefe sa dikhubikimitha tše fetago 10 ka gare ga, goba go epa, go epa, go tloša goba go šuthiša mmu, santa, dikgapetla, grit ya khetla, maswika goba leswika la dikhubikimitha tša go feta tše 10 go tšwa moela wa meetse, eupša go sa akaretšwe moo go tlatša mo go bjalo, go bea, go epa, go epa, go tloša goba go šuthiša-</p>	<p>A mangwe a mafelo ao go ona go nago le mela ya go ntšha meetse goba melapo ya meetse a tla amega ka e ka ba tlhabollo ya tsela goba mananeokgoparara a mothalo, ao a tlogo nyaka go tlatšwa goba go bewa ga didirišwa tša go feta dikhubikimitha tše 10 ka gare ga moela wa meetse.</p>
Mošomo wa 24	<p>Tlhabollo ya tsela- .</p> <p>(i) yeo go yona go hweditwego tumelelo ya tikologo bakeng sa phetho ya tsela go ya ka tiro ya 5 go Tsebiso ya Mmuso ya 387 ya 2006 goba tiro ya 18 go Tsebiso ya Mmuso ya 545 ya 2010; goba</p> <p>(ii) ka polokelo ya bophara bja go feta dimetara tše 13.5, goba moo go se nago polokelo yeo e lego gona moo tsela e lego bophara bja go feta dimithara tše 8; eupša go sa akaretšwe tsela- (a) yeo e lemogilwego le go akaretšwa mošomong wa 27 go Tsebišo ya Lenaneo la 2 ya 2014; (b) moo tsela ka moka e welago ka gare ga lefelo la ditoropong; goba (c) yeo e lego 1 kilometer goba ye kopana</p>	<p>Tšhišinyo ye e akaretša tlhabollo ya ditsela tša phihlelelo tše di tlogo sepela go tloga Seteišeneng sa Mohlagase sa Medupi go ya lefelong leo le šišintšwego la go lahlela ditlakala, gammogo le ditsela tša ka gare.</p> <p>Ditekanyo tše di akanyetšwago/tše di tlwaelegilego tša tsela yeo e nago le tsela e tee ka lehlakoreng le go sa akaretšwe diphetetši le ditirelo tše dingwe (mela ya go ntšha meetse, diphaephe tša go tšhela meetse bj.bj.) go bapa le bokgoba bja tsela di akanyetšwa ka tsela ye e latelago</p> <ol style="list-style-type: none"> 1. E mong le e tsamaea lane 3.5m-6m 2. Magetla a mangwe le a mangwe=1m-2m 3. Palomoka ya bophara =12m+4m=16m 4. Sekgala se se akantšwego go tšwa lefelong la go lahla ka pela go ya ntlheng ya kgole kudu ka mafelong a 6 a seretse,

Nomoro ya mošomo (di) .	Mošomo wo o lokeleditšwego	Tihaloso ya mošomo wa porojeke yeo e hlohleletšago mošomo wo o lokeleditšwego
		<p>matswai le gypsum di ka ba 8.2km goba 10.5km ka botelele.</p> <p>Tše di laolwa ke tiišetšo nakong ya tlhamo ye e tletšego.</p>
Mošomo wa 28	<p>Ditlhabollo tša bodulo, tša go hlakanywa, tša mabenkele, tša kgwebo, tša intasteri goba tša setheo moo naga ye bjalo e bego e šomišwa go dira temo ya diphoofolo , merero ya go namela dipere goba go bjala dithokgwa ka goba ka morago ga la 01 Moranang 1998 le moo tlhabollo ye bjalo: (i) e tlogo direga ka gare ga lefelo la ditoropong, moo palomoka ya naga yeo e swanetšego go hlabollwa e fetago dihekthara tše 5; goba (ii) e tla direga ka ntle ga lefelo la ditoropong, moo palomoka ya naga yeo e tlogo hlabollwa e lego ye kgolo go feta hektare e tee ; go sa akaretšwe moo naga ye bjalo e šetšego e hlamilwe bakeng sa merero ya bodulo, ya go hlakanywa, ya mabenkele, ya kgwebo, ya intasteri goba ya setheo.</p>	<p>Lefelo le le šišintšwego le ela dihekthara tše ka bago tše 290 tša naga yeo e bego e šomišwa go temo.</p>
Sebaka sa maleba le Mošomo (ditiro) wa EIA bjalo ka ge o hlagišitšwe ka go Tsebišo ya Lenaneo 2 ya Melawana ya EIA, 2014 bjalo ka ge e fetošitšwe		
Mošomo wa 6	<p>Tlhabollo ya dinolofatši goba mananeokgoparara a tshepedišo efe goba efe goba mošomo wo o nyakago tumelelo goba laesense goba tumelelo goba laesense ye e fetotšwego go ya ka molao wa bosetšhaba goba wa profense wo o laolago tlhagišo goba go lokollwa ga dikhemikhale, tšhilafatšo goba ditšhila, go sa akaretšwe-</p> <p>(i) mediro yeo e lemogilwego le go akaretšwa go Tsebišo ya Lenaneo la 1 ya 2014;</p> <p>(ii)Mediro yeo e akareditšwego lenaneong la mediro ya taolo ya ditlakala yeo e phatlaladitšwego go ya ka karolo ya 19 ya molao wa bosetšhaba wa Taolo ya tikologo: ditlakala, 2008 (molao wa 59 wa 2008) boemong bjoo Molao wa</p>	<p>Go kgaphelwa ka ntle go šoma go (ii), yeo e sa swanetšego go hlathollwa bakeng sa (iii) – bogolo bjo bo swanetšego go tiišetšwa</p> <p>Ga go tlhwekišo ya ditlakala yeo e tlogo dirwa bjalo ka karolo ya sebaka.</p>

Nomoro ya mošomo (di) .	Mošomo wo o lokeleditšwego	Tlhaloso ya mošomo wa porojeke yeo e hlohleletšago mošomo wo o lokeleditšwego
	<p>Bosetšhaba wa Taolo ya tikologo: Ditlakala, 2008 o šomago; (iii) tlabollo ya dinolofatsi goba mananeokgoparara a tlhwekišo ya meetse a ditšhila, meetse a ditšhila, meetse a ditšhila goba meetse a ditšhila moo dinolofatši tšeo di nago le bokgoni bja go fetiša bja letšatši le letšatši bja dikhubikimitha tše 2 000 goba ka fase ga moo; goba (iv) moo tlabollo e amanago thwii le dinolofatši tša temothuo ya tša meetseng goba mananeokgoparara moo bokgoni bja go tšhollwa ga meetse a ditšhila bo ka se fetego dikhubikimitha tše 50 ka letšatši.</p>	
Mošomo wa 7	<p>Tlabollo le tshepetso ye e a manago le yona ya dinolofatsi goba mananeokgoparara a go sepete ka bontši bja dithoto tše kotsi- (i) ka mokgwa wa khase, ka ntle ga lefelo la intasteri, ka go šomiša diphaephe, tše di fetago dimithara tše 1 000 ka botelele, ka bokgoni bja go feta bja ditone tše 700 ka letšatši; (ii) ka mokgwa wa seela, ka ntle ga lefelo la intasteri, ka go šomiša diphaephe, tšeo di fetago dimithara tše 1 000 ka botelele, tšeo di nago le bokgoni bja go feta dikhubikimitha tše 50 ka letšatši; goba (iii) ka mokgwa wo o tiilego, ka ntle ga lefelo la intasteri, go šomiša difunicular goba diphetetši tšeo di nago le bokgoni bja go feta bja ditone tše 50 ka letšatši.</p>	<p>Go sepetšwa ga ditlakala ka go šomiša diphaephe ke ye nngwe ya mekgwa ye mengwe yeo e lebelelwago bakeng sa tlabollo ye e šišintšwego. Go tla hlahlobja go kgonagala ga mokgwa wo o mongwe .</p>
Mošomo wa 15	<p>Go phumolwa ga lefelo la dihekthara tše 20 goba go feta la dimela tša setlogo, go sa akaretšwe moo go hlwekišwa mo go bjalo ga dimela tša setlogo go nyakegago bakeng sa- (i) go dira mošomo wa mothalo; goba (ii) merero ya tlhokomelo yeo e dirilwego go ya ka leano la taolo ya tlhokomelo.</p>	<p>Tšhišinyo ye e tla akaretša go tlošwa ga dihekthara tše ka bago tše 290 tša dimela tša setlogo go dumelela tlabollo ya mafelo a go lahla ditlakala le mananeokgoparara ao a amanago le ona</p>
<p align="center">Tsebišo ya lenaneo la 3 ya melawana ya EIA, 2014 bjalo ka ge e fetošitšwe Go ya ka Leano la pabalelo la Limpopo, v2, lefelo la Medupi ka lephalale le wela ka gare ga ESA tše ga di hlohleletše mediro efe goba efe ka gare ga mafelo a thutafase.</p>		

6.2 Taolo ya Tikologo ya Bosetšhaba: Molao wa ditlakala, 2008 (molao No.59 wa 2008) – NEM: WA

Ka go tsebagatšwa ga molao wa bosetšhaba wa ditlakala tša taolo ya tikologo (NEM: WA), No 59 wa 2008, mediro ka moka ye e amanago le ditlakala yeo e lokeleditšwego peleng ka fase ga molao wa bosetšhaba wa taolo ya tikologo

(NEMA), No 107 ya 1998, e phumotšwe gomme bjale e lokeleditšwe ka fase ga NEM: WA.

Karolo ya 19(1) ya NEM: WA e laetša mediro ka moka ya taolo ya ditlakala yeo e nyakago laesense ya taolo ya ditlakala go tšwa go bolaodi bjo bo lebanego pele e thoma ka mediro. Ditiro tše bjalo tša taolo ya ditlakala di lokeleditšwe ka fase ga tsebišo ya mmušo R.718, mmogo le ditlwaelo le maemo, 2013. **Legoro la a** le hlaola mediro yeo e nyakago tshepetšo ya motheo ya tekolo, gomme **legoro la B** le hlaola mediro ka moka yeo e nyakago tshepedišo ya pego ya sebaka le kgahlamelo ya tikologo ka botlalo.

Ka ge go le bjalo, go ya ka GN R718 ye e boletšwego, protšeke ye e šišintšwego e na le mediro yeo e lokeleditšwego ka fase ga legoro la B, yeo e nyakago pego ya tekolo ya sebaka le kgahlamelo ya tikologo ye e tletšego.

Lenaneo 3: Mešomo ye e lokeleditšwego yeo e hlohleleditšwego go ya ka GN R718 ya NEM: wa

Nomoro ya mošomo (di) .	Mošomo wo o lokeleditšwego	Tlhaloso ya mošomo wa porojeke yeo e hlohleletšago mošomo wo o lokeleditšwego
Dinomoro tša mošomo (bjalo ka ge di lokeleditšwe lenaneong la mošomo wa Taolo ya ditlakala): legoro la B		
(1) .	Polokelo ya ditlakala tše kotsi ka matsha, go sa akaretšwe poloko ya meetse a ditšhila, meetse a ditšhila goba meetse a ditšhila.	Polokelo ya seretse.
(4) .	Tlhokomelo ya ditlakala tše kotsi ka go šomiša mokgwa ofe goba ofe wa tlhwekišo mo lefelong leo le šomago go feta tone ye 1 ka letšatši yeo e balwago bjalo ka palogare ya kgwedi le kgwedi, go sa akaretšwe tlhwekišo ya ditšhila, meetse a ditšhila, ditšhila goba ditlakala tša tlhago ka go šomiša manyoro goba tlhwekišo efe goba efe ye nngwe ya ditlakala tša tlhago.	Kalafo ya seretse.
(7) .	Go lahlwa ga palo efe goba efe ya ditlakala tše kotsi nageng.	Go lahlwa ga gypsum, matswai a dikhemikhale le seretse sa dikhemikhale mo nageng.
(10) .	Kago ya lefelo la mošomo wa taolo ya ditlakala wo o lokeleditšwego go le goro la B la Šetule ye (e sego ka go ikarola mošomong wa taolo ya ditlakala wo o amanago le wona).	Kago ya lefelo la go lahlela ditlakala ka moka tše tharo le mananeokgoparara ao a sepedišanago le tšona. Mohuta wa ditlakala o tla laolwa go ya ka molao wa ditlakala.
Dinomoro tša mošomo (bjalo ka ge di lokeleditšwe lenaneong la mošomo wa taolo ya ditlakala): legoro la C		

Nomoro ya mošomo (di) .	Mošomo wo o lokeleditšwego	Tlhaloso ya mošomo wa porojeke yeo e hlohleletšago mošomo wo o lokeleditšwego
(1) .	Polokelo ya ditlakala tša kakaretšo lefelong leo le nago le bokgoni bja go boloka ditlakala tša kakaretšo tša go feta 100 m ka nako efe goba efe e tee, go sa akaretšwe poloko ya ditlakala ka matsha goba poloko ya nakwana ya ditlakala tše bjalo.	Polokelo, go akaretšwa poloko ya nakwana, ya ditlakala tša kakaretšo tša go swana le gypsum, matswai le seretse go tšwa tshepedišong ya WFGD pele ga go lahlwa mo lefelong. Boikemišetšo bja ditlakala bjo bo swanetšego go dirwa.
(2) .	Polokelo ya ditlakala tše kotsi mo lefelong leo le nago le bokgoni bja go boloka ditlakala tše kotsi tša go feta 80 m ka nako efe goba efe e tee, go sa akaretšwe poloko ya ditlakala tše kotsi ka matsha goba poloko ya nakwana ya ditlakala tše bjalo.	Polokelo, go akaretšwa poloko ya nakwana, ya ditlakala tše kotsi tša go swana le gypsum, matswai le seretse go tšwa tshepedišong ya WFGD pele ga go lahlwa mo lefelong.

6.3 Molao wa Bosetšhaba wa Meetse, 1998 (Molao No.36 wa 1998) – NWA

Tlhabollo ye e šišintšwego e tla nyaka kgopelo ya laesense ya tšhomišo ya meetse go ya ka Karolo ya 21 ya molao wa bosetšhaba wa meetse, 1998 (Molao No. 36 wa 1998). Diphuthelwana tša naga tše di beetšwego ka thoko di hwetšwa mafelong ao a nago le palo ya dinoka tše nnyane, mela ya go ntšha meetse, dipane le meetse. Go feta fao, methopo ye mengwe ya meetse a ka fase ga lefase le yona e ka amega ka tlhabollo ye e šišintšwego le tshepedišo ya yona.

Le ge go le bjalo, tshepedišo ya WULA e ka se sepele ka nako e tee le tshepedišo ye ya tumelelo ya tikologo ye e kopantšwego, ka ge mkgopedi a sa phethagatša tshedimošo ye nngwe ya sethekniki yeo e a manago le kgopelo ya WUL.

7 DIKGATO TSA EIA

Bogolo le Tekolo ya Kgahlamelo ya Tikologo (EIA) ke dikarolo tše bohlokwa tša tshepedišo ya taolo ya tikologo, kudukudu ka diprotšekeng tša tlhabollo tša tekanyo ye kgolo. Sebaka se hlaloša ditekanyetšo tša nyakišišo ya EIA ka go šupa ditaba tše bohlokwa tša tikologo, mola EIA e sekaseka ditlamorago tše di ka bago gona tša tikologo tša protšeke ye e šišintšwego le go fa ditšhišinyo tša go fokotša goba go fokotša ditlamorago tše. tshepetšo ye e laolwa ke NEMA le melawana ya 21 le 23 ya melawana ya EIA, 2014 (bjalo ka ge e fetošitšwe). tshepetšo e na le mekgahlelo ye mebedi:

7.1 Mokgahlelo wa Scoping

Go beakanya bogolo ke kgato ya mathomo ya tshepedišo ya tekolo ya Kgahlamelo ya tikologo. Ke tshepedišo ya go laetša mellwane ya sebaka le ya nako, mekgwa ye mengwe ya protšeke, le ditaba tše bohlokwa tše di swanetšego go rarollwa ka go EIA. Maikemišetšo a magolo a go dira bogolo ke go tsepamiša kelo ya tikologo go merero ye bohlokwa yeo e swanetšego go nyakišišwa ka go EIA

yeo e tlogo sedimoša go tšea diphetho. Pego ya bogolo le leano la thuto la EIA di tla romelwa go DFFE gore e lekolwe le go amogelwa. Dipelo tša tshepedišo ya go dira bogolo di thuša go hlama nyakišišo ye e feletšego ya EIA yeo e lebanego le ditlamorago ka moka tše bohlokwa tša tikologo tša protšeke. Kgato ya go lekanyetša Sebaka e ikemišeditše go rarolla tše di latelago:

- Ke tshepedišo ye e bulegilego yeo e akaretšago balaodi, mothekgi le bakgathatema.
- Dikgetho tše dingwe tše di kgonegago di a lemogwa le go kgethwa bakeng sa kelo ye nngwe.
- Dika tše bohlokwa tša tikologo ye e amegilego di a lemogwa.
- Ditaba tše bohlokwa tše di swanetšego go hlahlobja mo tshepedišong ya kelo di a lemogwa.
- E fa motheo wa go laetša dipeelano tša tšhupetšo tša tshepedišo ya kelo.
- Hlaola Mekgatlo ye e nago le Kgahlego le ye e a megago & balaodi ba maleba ka go dira tshepetšo ya kgathotema ya setšhaba. Tshepetšo ye ya go tšea karolo ga setšhaba e akaretša:
 - Kabo ya tokomane ye ya tshedimošo ya lemorago le mangwalo a taletšo ya go tšea karolo tshepedišong ye e šišintšwego ya PP ya protšeke
 - Go bewa ga ditsebišo tša lefelo kgauswi le mafelo a thuto
 - Go phatlalatšwa ga dipapatšo tša dikuranta ka dipampiring tša lefelong leo tše di balwago tikologong yeo
 - Go fa di-I&AP sebaka sa go sekaseka le go fa ditshwayotshwayo ka ga pego ya sethalwa sa bogolo (DSR) .
 - Go swara dikopano tša setšhaba le tša sehlopha sa nepišo
- Hlaola ditlamorago tše di ka bago gona tša tikologo ka tshepetšo le dinyakišišo tša kgathotema ya setšhaba.
- Thomelo ya pego ya mafelelo ya bogolo ka leano la thuto ya EIA
- Tsebišo ya sephetho sa scoping go di-I&AP ka moka tše di ngwadišitšwego ka mangwalo a ditaba.

7.2 Kgato ya Tekolo ya Kgahlamelo ya Tikologo

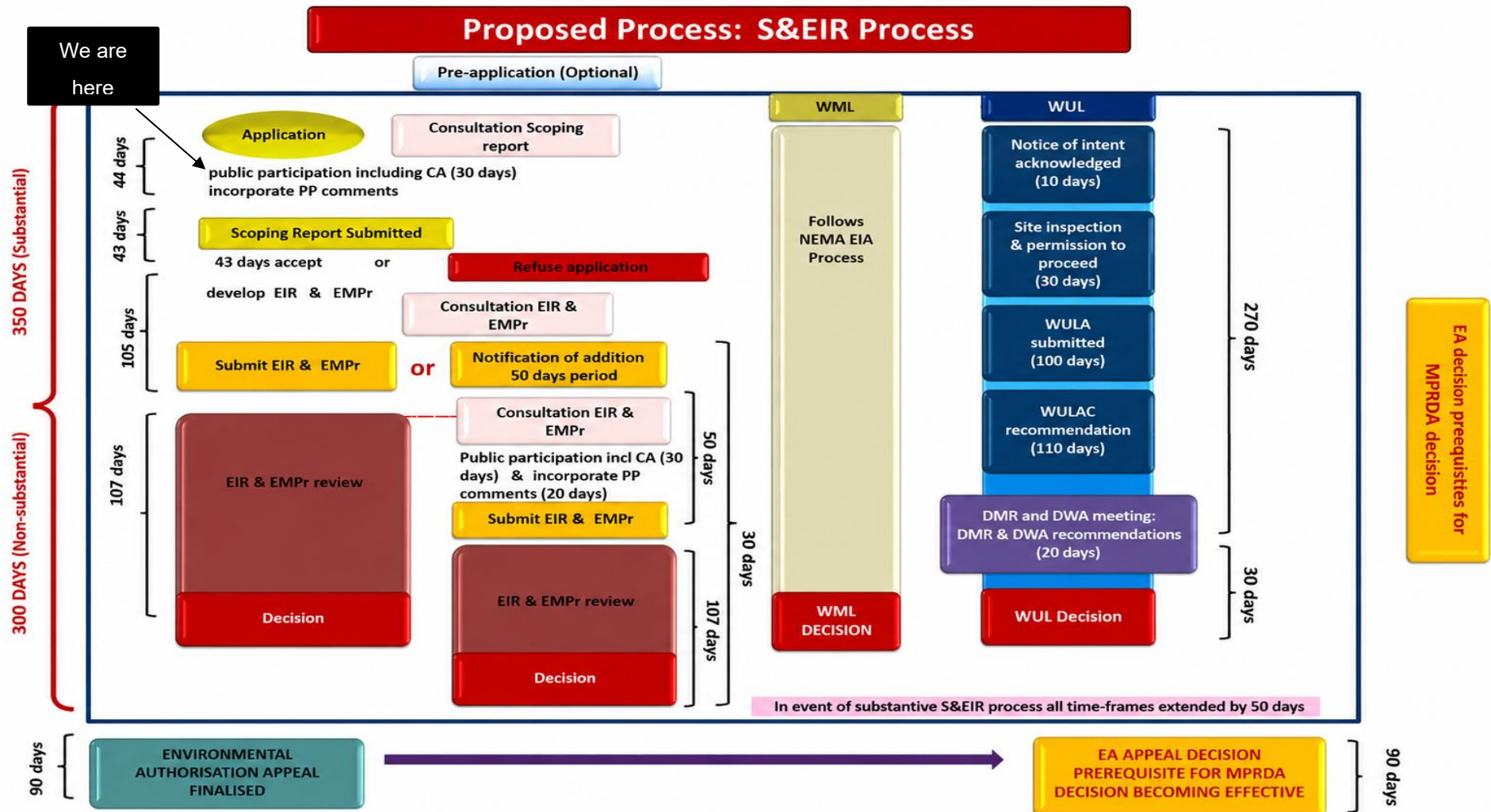
Tekolo ya kgahlamelo ya tikologo (EIA) ke tshepedišo yeo e šomišwago go sekaseka ditlamorago tše di ka bago gona tša tikologo tše di lemogilwego nakong ya kgato ya go lekola sebaka ka dikelo tša ditsebi le go tšea karolo ga setšhaba. Tshepetšo e akaretša go sekaseka bohlokwa bja ditlamorago tše di ka bago gona le go šupa magato a maleba a go godiša ditlamorago tše botse mola go efoga, go fokotša, goba go fokotša ditlamorago tše mpe. Ka tlwaelo, EIA e tsebišwa ke mohlwaela wa dinyakišišo tša ditsebi, ka dikhwetšo le dipelo tša kelo tše di kgobokeditšwego le go tšweletšwa ka go pego ya kgahlamelo ya tikologo (EIR). Tshepetšo ye e ikemišeditše go bolela e sa le pele ka bobedi ditlamorago tše botse le tše mpe tša tikologo tša protšeke ye e šišintšwego le go hwetša ditsela tša go fokotša ditlamorago tše mpe, go bopa diprotšeke go swanela tikologo ya selegae le go tšweletša dipolelelopele le dikgetho go batšea diphetho. Sedirišwa se se hlamilwe go ba se se itšego sa projeke le sa lefelo. Go feta fao, tshepedišo ye e latela leano la thuto, leo le amogetšwego ke balaodi bjo bo nago le bokgoni. Lenaneo la taolo ya tikologo le lona le tla kgoboketšwa, leo le tlogo laela ka fao mošomo o swanetšego go laolwa ka gona go fokotša ditlamorago tše di ka bago gona tikologong le go godiša dikholego mo modikologong ka moka wa bophelo wa mošomo. EMPr e

ikemišeditše gape go netefatša gore maemo a tumelelo ao a amanago le protšeke a a phethagatšwa, gomme a ka dirišwa go dikgato tša kago, go hloma, tshepedišo goba go kgaotša mošomo wa mošomo.

Boemong bjo, kgato ya pego ya kgahlamelo ya tikologo (EIR) ya mafelo a go lahla a Medupi WFGD ao a šišintšwego e tla akaretša tše di latelago, eupša e sego fela:

- Go dira dithuto tša ditsebi tšeo di lemogilwego ke pego ya tlhahlobo, kgato ya bogolo, le melawana ya tšhupetšo go tšwa go mokgopedi
- Ditshwaotshwao tša tšwelopele go bakgathatema le di-I&AP
- Go dumelela di-I&AP le bakgathatema go sekaseka le go fa ditshwayotshwayo ka ga sethalwa sa EIR
- Kopano ya setšhaba le ya sehlopha sa nepišo le bakgathatema le di-I&AP
- Thomelo ya EIR ya mafelelo go DFFE bakeng sa merero ya go tšea diphetho
- Tsebišo ya EIR ya mafelelo go DFFE go bakgathatema ka moka le di-I&AP

Seswantšho se se lego ka mo tlase se laetša magato ao a tšerwego le magato a a latelago ao a nyakegago go tšewa ka go Kgato ya pego ya sebaka le kgahlamelo ya tikologo.



Seswantšho 2: Kgato ya Pego ya Bogolo le Kgahlamelo ya Tikologo ya Tshepetšo ya Tumelelo ya Tikologo ye e Kopantšwego

8 TSHEPEDIŠO YA GO TŠEA KAROLO YA SETŠHABA

Tshepetšo ya go tšea karolo ga setšhaba nakong ya kgato ya kgopelo ya laesense ya tekolo ya Ttkologo ye e kopantšwego & taolo ya ditlakala e tla kgontšha di-I&AP go tutuetša tsela ya dinyakišišo tša sethekniki le go sekaseka dikhwetšo tša dinyakišišo tše di ikemetšego tšeo di dirwago. Baeletši ba tikologo ba tla ngwalelana thwii le di-I&AP tše di ngwadišitšwego ka dikgatong tše di fapanego nakong ya tshepedišo go ba tsebiša ka ga tšwelopele mo nyakišišong le nako ya dibaka tša go akaretšwa.

Tshepetšo ya go tšea karolo ga setšhaba bakeng sa mafelo ao a šišintšwego a go lahla ditlakala a Medupi WFGD e tla ba ye e feletšego, yeo e tlogo dumelela tše di latelago:

- Go fana ka sebaka sa dibapadi ka moka tša tema, go akaretšwa bokgoni le di-I&AP, di-EAP, dikgoro tša mmušo, ditho tša mmušo, le bolaodi bjo bo nago le bokgoni (CA) go hwetša tshedimošo ye e kwagalago, ye e nepagetšego le ye e kwešišegago mabapi le ditlamorago tša tikologo tša mošomo wo o šišintšwego goba ditlamorago tša sephetho;
- Go fana ka batšeakarolo go hlagiša thekgo ya bona, matshwenyego le dipotšišo mabapi le protšeke, kgopelo goba sephetho;
- Go fa sebaka sa gore batšeakarolo ba šišinya ditsela tša go fokotša goba go fokotša ditlamorago dife goba dife tše mpe tša protšeke le go godiša ditlamorago tša yona tše botse;
- Go kgontšha motho yo a swarago PP go akaretša dinyakwa, dikgetho le dikelo tša bokgoni goba I&AP's tlhabolong ya yona ye e šišintšwego yeo e bago taba ya kgopelo ya tumelelo ya tikologo ye e kopantšwego (IEA);
- Go fa dibaka tša go hlwekiša go se kwešiše ka ga merero ya sethekniki, go rarolla dingangišano le go boelanya dikgahlego tšeo di thulanago;
- Go hlohleletša go ba pepeneneng le boikarabelo go tšeeng diphetho.
- Go tsenya letsogo go hlokomela temokrasi ye e phetšego gabotse, ye e phelago; le
- Go phethagatša nyakego ya toka ya tshepedišo ya kgato ya taolo bjalo ka ge e le ka go molao wa tšwetšopele ya Toka ya Taolo, 2000 (Molao No. 3 wa 2000) .

Magato ao tshepedišo ya go tšea karolo ga setšhaba e tlogo dirwa ka ona a hlalošitšwe ka mo tlase:

- Mangwalo a taletšo a tla felegetšwa ke BID ye le letlakala la ditshwayotshwayo, leo le tlogo phatlalatšwa ka diimeile le go romelwa ka diatla go bengnaga ba kgauswi, bakgathatema le Ditho tša Mmušo tša tlhabollo ye e šišintšwego.
- Ditsebišo tša lefelo di tla hlongwa dintlheng tše di tšwelelago go bapa le dithoto le mafelo a kgauswi go ya ka dinyakwa tša Melawana, go tsebiša protšeke ye.
- Ditaba ka moka tšeo di amogetšwego go tšwa go bakgathatema di tla thopša ka go pego ya ditshwayotshwayo le dikarabo (CRR), yeo e tlogo šomišwa go hlahloba le go bea pele ditaba gore di hlahlobje.

- Magato a maleba a go tšea karolo a tla bewa go šomana le mohuta wa dinyakwa tša setšo le tša polelo tša di-I&AP.

8.1 Kamoo o ka tšeago karolo

- Araba (ka mogala, fekse goba imeile) taletšong ya rena ya go tšea karolo ga gago, yeo e bapaditšwego ka go methopo ya ditaba ye e gatišitšwego.
- Romela poso, fekse, goba imeile foromo ya boingwadišo le tlhagišo yeo e kgomareditšwego go Selahle CP.
- Ikgokaganye le rena ka mogala ge o ka ba le potšišo, tshwaelo goba o nyaka tshedimošo ye nngwe ya projeke.

8.2 Ditshwayotshwayo tša gago di bohlokwa

Ditshwayotshwayo tša gago le ditaba tše di tšweleditšwego di tla lekolwa nakong ya tumelelo ya tikologo ye e Kopantšwego (EA) le ditshepedišo tša laesense ya taolo ya ditlakala. O kgopelwa go tlatša foromo ya ngwadišo ye e tswaletšwego le letlakala la ditshwayotshwayo. Šomiša dintlha tša kgokagano tše di lego ka mo tlase ka go tokomane ye go dira ditshwayotshwayo dife goba dife goba go rotoša ditaba.

Ka go tlatša le go romela foromo ya boingwadišo le ditshwayotshwayo yeo e sepelago le yona, o ingwadiša ka go itiragalela bjalo ka I&AP ya protšeke ye ye e šišintšwego, o netefatša gore ditshwayotshwayo tša gago le/goba matshwenyego a gago ao a tšweleditšwego mabapi le protšeke ye e šišintšwego di tla lemogwa. Baeletši ba go tšea karolo ga setšhaba ba tla araba ditshwayotshwayo ka moka le dipotšišo tšeo di amogetšwego nakong ya protšeke. Diriša dintlha tša kgokagano tše di lego ka mo tlase go romela ditshwayotshwayo tša gago. Kgato ye ya go kgatha tema ga setšhaba e tla thoma, **Laboraro, 13 Motsheganong 2026, go fihla ka Labohlano, 19 Mosegamanye 2026.**

Hle ikopanye le ofisi ya Kgathotema ya Setšhaba bjalo ka ge go bontšhitšwe ka mo tlase. Ditokomane tša PP di ka hwetšwa ka go skena Khoutu ya QR ye e lego ka mo tlase.

Go Kgatha Tema ga Setšhaba – Dintlha tša Ikgokaganye	Skena Khoutu ya QR bakeng sa tshedimošo e oketšegilego le ditokomane tša porojeke
Motho (ba) wa go ikgokaganya le yena: Shonisani Selahle / Sibongile Hamisi/ Botlhale Phiri	
Nomoro ya Mogala: 011 026 2560	
Nomoro ya Sele le WhatsApp: 079 569 5277	

Nomoro ya Fekse: 086 532 0398	
Imeile: ppp@scprojects.co.za	
Aterese ya Poso: Poso Box 1059, Halfway House, 1685	

9 KGATO E LATELANG

Kgato ye e latelago ya tshepetšo ya kgathatema ya setšhaba e tla ba go lokolla sethalwa sa pego ya sebaka gore se lekolwe le go fa ditshwayotshwayo. Di-I&AP tše di ngwadišitšwego di tla fiwa matšatši a mangwe a 30 go sekaseka le go fa ditshwayotshwayo ka ga pego. Nakong ye, dikopano tša setšhaba di tla swarwa, gomme di-I&AP ka moka tše di ngwadišitšwego di tla laletšwa go tsenela dikopano tša setšhaba moo kakaretšo ya ditlamorago tše di ka bago gona tša tikologo, bjalo ka ge di ngwadilwe ka go DSR, e tlogo tšweletšwa le go ahlahlwa. Matšatšikgwedi a nako ya tshkatsheko ya DSR le dikopano tša setšhaba di tla tsebišwa ka nako ye e swanetšego.

Lenaneo 4: Mafelo ao a ka bago gona moo pego ya sengwalwa sa bogolo e ka lekolwago;

LEFELO	DINTLHA TŠA KGOKAGANO
1. Mmasepala wa selegae wa Lephallale, setsi sa setšhaba, Onverwacht, Cnr Joe Slovo le tsela ya Douwater, Lephallale	Mogala: 014 762 1409. Mogala
2. Bokgobapuku bja setšhaba bja marapong, 143 Chris Hani Street, marapong	Mogala.: 014 768 3927. Mogala
3. Mokgatlo wa balemirui ba Lephallale, moago wa NTK,1 Jan Louis Botha Avenue, Lephallale	Mogala.: 014 763 1888. Mogala
4. Wepesaete ya SCP – Ditokomane tša Setšhaba https://www.scprojects.co.za/ditokomane_tša_setšhaba.html	Mogala: 011 026 2560. Mogala Sele.: 079 569 5277. Mokgwa wa go dira dilo

KGOPELO YA TUMELO YA TIKOLOGO YE E KOPANTŠWEGO, KGOPELO YA LAESENSE YA TAOLO YA DITLHALA YA DITHEO TŠEO DI ŠIŠINTŠWEGO TŠA GO HLOKOMELA KGASE YA FLUE TŠEO DI Kolobilego (WFGD) TŠA GO LAHLA DITLHALA BAKENG SA SETEEŠENE SA MOTLAKASE SA MEDUPI SE SE BEGO KA GARENG GA TAOLO YA LEFELO LA LEPHALALE MMASEPALO, PROFINSE YA LIMPOPO.

FOMO YA NGWADIŠO YA BID LE DITSHWAELO

Tokomane ya Tshedimošo ya Ka Morago ye e Sepedišanago: Mopitlo 2026

Kantoro ya Kgathotema ya Setšhaba

Selahle Consultancy & Projects

Sibongile Hamisi/Botlhale Phiri
P.O Box 1059, Halfway House, 1685
FEKESE 086 552 0171

Imeile: ppp@scprojects.co.za

Contact No. 011 026 2560 / 079 569 5277

Ka kgopelo tlatsa le go bušetša ka poso, fekese goba imeile go Kantoro ya go Tšea Karolo ga Setšhaba (bjalo ka ge e le ka kgodimo).

THAETLELE		LEINA LA PELE	
TŠHUPETŠO		SEFANE	
MOKGATLO		BOEMO	
ATERESE YA POSO		KHOUTU YA POSO	
NOMORO YA MOGALA		NOMORO YA FEKESE	
NOMORO YA SELE		ATERESE YA IMEILE	

NGWADIŠO BJALO KA MOKGA WO A NAGO LE KGAHLEGO LE/GOBA WO O AMEGAGO (I&AP) (kakgopelo o tikerele lepokisi le le maleba)

Ka kgopelo, go ngwadišwa semolao bjalo ka mokga yo a nago le kgahlego le yo a amegago (I&AP) gore nka hwetša tshedimošo le ditsebišo tse dingwe gape nakong ya tshepedišo ya BA.	EE	AOWA
Ketla thabela go amogela ditsebišo tša ka ka:	Lengwalo (poso)	
	Imeile	
	Fekese	
	Mohala (Telkom / selefouno)	
Ke tla thabela go amogela ditokumente tša go fana ka ditshwaotshwao ka tsela ye e latelago:	Dikopi tša pampiri	
	Ka Imeile	
	Ka CD	
Go ya ka GNR 326 (melawana ya tshepedišo ya EIA), ke utolla ka mo tlase kgwebo efe goba efe ya thwii, ya ditšhelete, ya motho ka noši goba kgahlego efe goba efe ye nngwe yeo nka bago le yona tabeng ya go fiwa goba go gana kgopelo ya tumelelo ya tikologo (ka kgopelo diriša matlakala a mangwe ge o rata):	
	

DITSHWAOTSHWAO (ka kgopelo diriša matlakala a mangwe ge o rata)

Ke šišinya gore dintlha tše di latelago tša go tshwenya di nyakišišwe ka gare ga

EIA:.....

Ke šišinya tše di latelago bakeng sa tshepedišo ya EIA le / goba tshepedišo ya go tšea karolo ga

setšhaba:.....

Ditshwaelo tše dingwe le tše

dingwe:.....

Ka kgopelo ikgokaganye le badirišani/bagwera ba ka tlase go ba ngwadiša bjalo ka I&APs bakeng sa tshepedišo ye ya EIA (leina le dintlha tša kgokaganyo bjalo ka

imeile):.....

RE LBOGA KA SEABE SA GAGO

Tshaenolo



Letšatšikgwedi